

InvestEU – ett nytt EU program

State of Play

Sammanfattning

Detta dokument informerar om InvestEU, ett nytt program inför nästa programperiod (2021 – 2027) som kommer bygga vidare på Junckerplanen (Investeringsplanen för Europa) och lyfter fram möjligheter till finansiering genom det nya programmet för SBH:s medlemmar inför kommande programperiod. Vi ser bl.a. att:

- InvestEU är ett nytt program som kommer samla EU:s många finansieringsinstrument under ett tak vilket förenklar och skapar enhetliga regler
- InvestEU-fonden kommer i högre grad att fokusera sitt stöd på företag som bedriver innovationsverksamhet med hög risk och erbjuda lån, garantier och riskkapital till SME:s
- InvestEU-programmet kommer fokusera mer på synergieffekter mellan EU:s olika program och fonder för att ge stöd åt företag och projekt inom EU:s prioriterade politikområden

Detta PM är en sammanställning om det Småland-Blekinge-Halland South Sweden fått kännedom om angående InvestEU-programmet och är således inte någon position från någon part. Informationen i detta PM kan komma att förändras.

InvestEU – EU:s nya investeringsfond

Inför nästa programperiod (2021–2027) kommer den Europeiska Fonden för Strategiska Investeringar (EFSI) att upphöra och ersättas av InvestEU-programmet som består av InvestEU-fonden, InvestEU Advisory Hub och InvestEU-portalerna. Programmet bygger vidare på Junckerplanen, eller investeringsplanen för Europa, där EFSI utgjort navet för finansiering till innovativa projekt. Det nya programmet ska samla EU:s 14 olika finansieringsinstrument under ett tak och fortsätta att stötta investeringar i EU. Målet med InvestEU-fonden är att förenkla EU:s investeringsstöd genom att inrätta en enda ram som bidrar till att minska komplexiteten. Parlamentet och rådet har nått en partiell överenskommelse om förslaget som röstades igenom i parlamentet i april 2019. Det nyvalda parlamentet kommer att fortsätta samtal med EU ministrarna om InvestEU inför kommande programperiod.

InvestEU kommer att samla EU:s olika finansieringsinstrument under ett tak:



InvestEU kommer att stödja och fokusera på fyra olika politikområden och budgeten kommer fördelas enligt följande:

- **Hållbar infrastruktur** (11,5 miljarder euro)
(hållbar energi, digital konnektivitet, transport, cirkulär ekonomi, vatten, avfall med mera)
- **Forskning, Innovation och Digitalisering** (11,25 miljarder euro)
(Forskning och Innovation, lansera forskningsresultat på marknaden, digitalisering inom industrin, uppskalning av innovativa företag, artificiell intelligens med mera)
- **Små och medelstora företag** (11,25 miljarder euro)
- **Sociala Investeringar och kompetens** (4 miljarder euro)
(Kompetens, utbildning, arbetsträning, subventionerade bostäder, skola, universitet, sjukhus, social innovation, hälsa, sjukvård, micro-finansiering, socialt entreprenörskap, integration med mera)

Kommissionen kan ändra beloppen med upp till 15 procent per politikområde för att anpassa dem till nya prioriteringar och marknadsbehov.

InvestEU programmets uppbyggnad:



THE INVESTEU FUND
Mobilising public and private investment using guarantees from the EU budget.



THE INVESTEU ADVISORY HUB
Providing technical advice to investment projects seeking financing.



THE INVESTEU PORTAL
An easily-accessible database bringing together projects and investors.

InvestEU-fonden

Huvudpartnern till InvestEU-fonden kommer att vara den Europeiska Investeringsbanken (EIB), som ger EU-garantierna. InvestEU-fonden kommer även att ha en medlemsavdelning för varje politikområde, vilket innebär att medlemsstaterna kan fylla på EU-garantin genom att frivilligt slussa vidare upp till 5 procent av sina sammanhållningspolitiska medel till dessa komponenter.¹

InvestEU Advisory Hub

Inom InvestEU-programmet kommer det även att finnas en mekanism för rådgivningsstöd för att främja utvecklingen av projekt som är öppna för investeringar, tillgång till finansiering och kapacitetsuppbyggnad. InvestEU:s rådgivningscentrum kommer att erbjuda rådgivningsstöd i samband med projektutveckling och åtföljande åtgärder under hela investeringscykeln för att främja initiering och utveckling av projekt och tillgång till finansiering.

InvestEU-portalen

InvestEU-portalen tillhandahåller en lättillgänglig databas för att främja projekt som söker finansiering. Via portalen kan projektansvariga söka finansiering och investerare finna information om investeringsmöjligheter. InvestEU-portalen kommer att inrättas med utgångspunkt i erfarenheten från projektportalen inom ramen för investeringsplanen för Europa. Syftet är att synliggöra projekt i EU som är öppna för investeringar och som söker finansiering. Men ett projekt måste inte nödvändigtvis publiceras på portalen för att få finansiering från EU. På samma sätt finns det inga garantier för att ett projekt som lämnats till portalen i slutändan kommer att få tillgång till EU-garantin.

InvestEU – bakgrund och syfte

InvestEU bygger på Junckerplanens modell, d.v.s. programmet använder garantier från EU för att mobilisera ytterligare privata investeringar. Fonden som varit en central del i Junckerplanen, EFSI, lanserades under 2015 då Europa var i processen med att återhämta sig från den globala finanskrisen och kommissionen ser därför ett behov av ett uppdaterat program som är anpassat till rådande makroekonomiska situation och globala utmaningar.

Med hjälp av InvestEU vill kommissionen ytterligare främja investeringar, jobb och tillväxt i Europa. Det finns ett investeringsgap i Europa och kommissionen förutspår att InvestEU kommer trigga ytterligare investeringar om 650 miljarder euro genom en garanti om 47.5 miljarder euro.² Sen den globala finanskrisen har EU haft lägre investeringsnivåer och Junckerplanen har varit effektiv på att höja investeringsgraden och skapa medel för tillväxt. Målet med InvestEU är att öka investeringarna och komma upp i samma investeringsnivåer som man låg på innan krisen. För att nå dessa nivåer behövs koordinerade insatser på en europeisk nivå. På lång sikt är målet att InvestEU ska bidra till ökad

¹ http://europa.eu/rapid/press-release_MEMO-18-4010_sv.htm

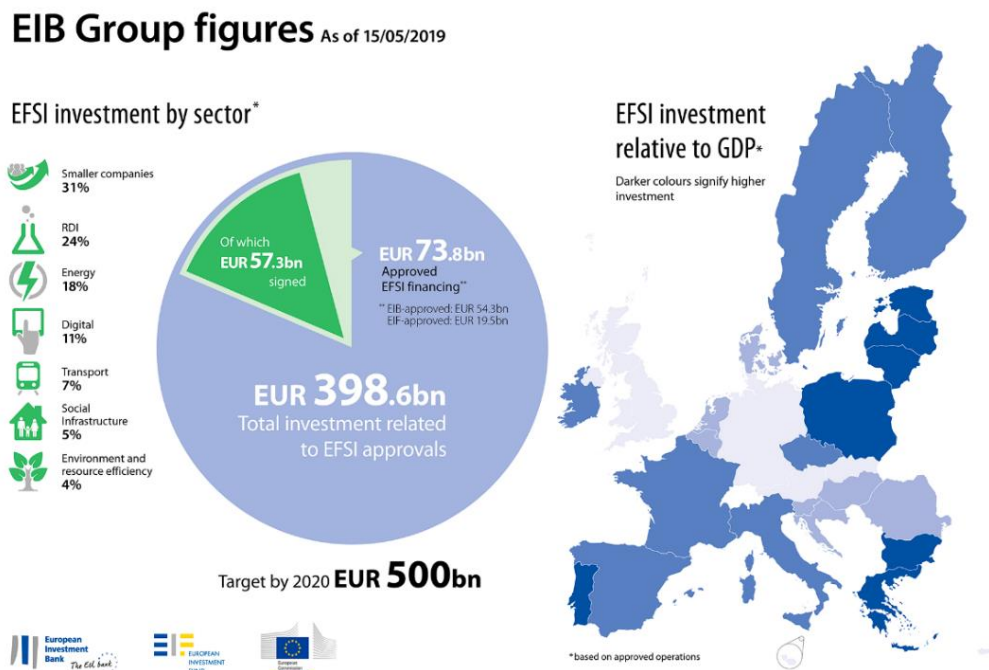
² https://www.europarl.europa.eu/doceo/document/A-8-2018-0482-AM-042-042_EN.pdf?redirect

produktivitet och stärka Europas konkurrenskraft. För att underlätta genomförandet av vissa fonder under delad förvaltning (Europeiska regionala utvecklingsfonden (Eruf), Europeiska socialfonden+ (ESF+), sammanhållningsfonden, Europeiska havs- och fiskerifonden (EHFF) och Europeiska jordbruksfonden (Ejflu) med hjälp av finansiella produkter, kommer medlemsstaterna att ha möjlighet att utnyttja InvestEU-programmet. Detta är en betydande förenkling jämfört med rådande situation eftersom endast en uppsättning regler kommer att tillämpas i detta fall. InvestEU-programmet kompletterar även de europeiska struktur- och investeringsfonderna.

InvestEU-fonden kommer att bygga vidare på erfarenheterna från Horisont 2020 och InnovFin och rikta in sig på mottagare inom forskning och innovation (inbegripet innovativa små och medelstora företag och medelstora börsnoterade företag) för att kunna erbjuda dem bättre tillgång till finansiering i alla skeden av deras utveckling. Den kommer att ta tillvara synergieffekter mellan bidrags- och marknadsbaserad finansiering genom att underlätta blandfinansiering.

Vilka projekt och företag har finansierats genom Junckerplanen och EFSI?

Under Junckerplanen har Sverige tagit emot finansiering från EIB om 3.1 miljarder euro och ligger för närvarande på 12 plats i EU i EFSI-relaterade investeringar i förhållande till BNP.³ EFSI har använts i Sverige för att finansiera projekt inom bioekonomi, miljö och resurseffektivitet, sociala frågor, forskning, utveckling och innovation, digitalisering, transporter, regional utveckling, energi och småföretag.



Mörkare färger representerar högre investeringar i förhållande till BNP. Av kartan framgår det att investeringarna i Sverige är relativt höga i förhållande till andra europeiska länder.⁴

³ https://ec.europa.eu/commission/sites/beta-political/files/sweden-investment-plan-factsheet-may2019_sv.pdf

⁴ https://ec.europa.eu/commission/priorities/jobs-growth-and-investment/investment-plan-europe-juncker-plan/investment-plan-results_sv/

Europeiska investeringsfonden har via EFSI godkänt finansiering av SME:s genom avtal med finansiella mellanhänder (ALMI, Norrlandsfonden och Svensk Exportkredit) i Sverige. Inom ramen för investeringsplanen har 9400 mindre eller nystartade företag dragit nytta av detta stöd och genom EFSI har 35 infrastruktur- och innovationsprojekt fått finansiering om 2,4 miljarder euro.⁵

Junckerplanen har överträffat sitt mål om att generera 315 miljarder euro i investeringar i EU:s medlemsländer och EFSI har sammanlagt mobiliserat över 335 miljarder euro. Enligt kommissionens beräkningar har EFSI ökat EU:s BNP med 0,6 procent.

Exempel på företag och projekt som fått finansieringsstöd under Junckerplanen genom EFSI:

Teknik för att spara vatten

Orbital är ett svenskt företag som har utvecklat en vatten- och energisnål teknik för duschar. Med hjälp av ett mikrofilter och UV-strålning kan det vatten som normalt sett skulle rinna ner i avloppet återanvändas. Orbital har säkrat ett lån från EIB om 15 miljoner euro inom ramen för Junckerplanen för att kommersialisera sin produkt och fortsätta med sitt forsknings- och utvecklingsarbete.

Olivproducent

Med hjälp av EU medel från EIF via COSME och Junckerplanen har en olivproducent i Kalamataregionen i Grekland kunnat säkra lån från den grekiska nationalbanken för att skala upp sin produktion. Genom den här finansieringen har företaget investerat i nya maskiner, utvecklat tre nya produktionslinjer och fördubblat sin personalstyrka.

Biologiskt nedbrytbara påsar

Efter att ha identifierat ett gap på marknaden sökte två studenter i Tjeckien finansiering för uppskalning av deras produktion av återanvändbara och biologiskt nedbrytbara påsar med bioplast som bas gjord av majs. Med hjälp av ett lån från Unicredit genom InnovFin (EU finance for innovators) garanterad av EIF under Junckerplanen kunde start-up bolaget skala upp sin produktion och exporterar nu till marknader runt om i EU och världen.

Vindkraftpark i Norrland

Den största landbaserade vindkraftparken i Europa finns i Norrland i närheten av Piteå. EIB har tillhandahållit 100 miljoner euro, garanterade av Junckerplanen, för att bygga upp och driva denna vindkraftpark.

Långmarken vindkraftpark

I Kristinehamn finns även Långmarken vindkraftpark, som var det första projekt i Sverige att få stöd från EIB genom EFSI. Projektet stöds av EIB och Mirova, en Natix Global Asset Management tillägnad ansvarsfulla investeringar, som tillsammans med Eolus utgör ägarna av Långmarken.

Vad är skillnaden mellan InvestEU och EFSI?

EFSI har varit driven av efterfrågan, vilket inneburit att i princip alla typer av projekt kunnat ansöka om finansiering. InvestEU kommer däremot att vara mer inriktat mot olika politikområden; hållbar infrastruktur, forskning, innovation och digitalisering, SME:s och sociala investeringar för att försäkra att EU investerar i prioriterade områden. Det kommer även att finnas fler möjligheter för regionala och lokala banker att använda InvestEU garantier, till skillnad mot EFSI som endast gav ut garantier till EIB

⁵ https://ec.europa.eu/commission/sites/beta-political/files/sweden-investment-plan-factsheet_sv.pdf

som sedan tog beslut om beviljad finansiering. EIB kommer dock att fortsätta att vara den huvudsakliga implementerande parten av InvestEU garantierna.

Vad är fördelen med InvestEU?

Möjligheten att kombinera stöd från InvestEU-programmet med annat EU-stöd, t.ex. från EU:s struktur och investeringsfonder (ESI-fonderna) kan ge ytterligare pengar till projekt i regioner som har svårt att få fram privata investeringar. InvestEU-programmet kan också nyttjas för att erbjuda finansiella produkter (såsom lån, riskkapital och garantier) till projekt som generellt anses vara för små eller av för hög risk för att endast finansieras av privata aktörer.

Under EFSI har aktörer kunnat skapa olika tematiska investeringsplattformar för att kombinera olika EU-stöd, med InvestEU blir detta ännu enklare då programmet skapar ett gemensamt regelverk för de olika EU-stöden. Ett exempel på en tematisk investeringsplattform är *Circular Bio-Economy Investment Platform* som kombinerat stöd från EFSI med InnovFin, vilken tagits fram i samarbete mellan EIB och kommissionen för att öka investeringarna i den cirkulära bioekonomin. Den här typen av tematiska investeringsplattformar kan nyttjas för att skapa ett mervärde av ökade investeringar i regionen. Genom att erbjuda finansiering till mindre innovativa projekt stärks dels entreprenörer och företagsklimatet i regionen samt att det skapas hållbara lösningar inom cirkulär bioekonomi som regionen kan dra nytta av. Detta stärker även regionens konkurrenskraft på den europeiska och globala arenan vilket ytterligare ökar regionens attraktivitet för både privata och offentliga investeringar.

Vidare kan således stöd från InvestEU-programmet kombinerat med annat EU-stöd användas för att finansiera projekt som bidrar till att skapa en smart specialiseringsstrategi för regionen. I Wales har man med hjälp av bl.a. EU-stöd investerat i forskning och innovation och utvecklat en smart specialiseringsstrategi kallad *Innovation Wales*. Efter att ha identifierat regionens styrkeområden, genom att dels analysera breda samhällsutmaningar i EU för att kunna anpassa strategin efter EU-politiken och dels se till regionens industrikuster som visade stor potential, har Wales tagit fram en S3 strategi som bygger på att utveckla ett litet antal forskningscentra. Fram tills år 2010 underpresterade Wales ekonomiskt i förhållande till andra regioner i Storbritannien och Europa. Genom att fokusera på investeringar i forskning och innovation och bl.a. nyttja synergier mellan strukturfonderna, smart specialisering och Horisont 2020 arbetade Wales strategiskt för att stärka sin forskning- och innovationskapacitet och skapa tillväxt i regionen. Med InvestEU kommer det skapas nya möjligheter att nyttja synergier mellan EU:s olika stöd för att till exempel utveckla S3 strategier.

Vad ska InvestEU-programmet finansiera? Vilken typ av projekt kvalificerar sig för finansiering?

De finansierings- och investeringstransaktioner som stöds av EU-garantin inom ramen för InvestEU-fonden ska bidra till i) unionens konkurrenskraft, inom bland annat innovation och digitalisering, ii) hållbar ekonomi och tillväxt i unionen, iii) samhällsresiliens och social delaktighet, iv) integration av unionens kapitalmarknader och en starkare inre marknad.

InvestEU kommer att fokusera mer på innovativa projekt med hög risk. Syftet är att erbjuda finansiering till ekonomiska aktörer med en riskprofil som gör att privata finansiärer inte alltid har möjlighet eller vilja att förse dem med finansiering. InvestEU-fonden riktar sig till ekonomiskt hållbara projekt som annars inte skulle få någon finansiering inom områden där det finns ett investeringsgap eller ett marknadsmisslyckande. InvestEU-programmets specifika mål är anpassade för att täcka uppskalning för innovativa företag som tar ny teknik till marknaden och stärker mikroföretags samt innovativa start-ups globala konkurrenskraft. InvestEU lägger även större vikt på sociala investeringar och kompetens.

InvestEU fonden kan kombineras med andra EU-bidrag och finansieringsinstrument. Möjligheten att kombinera olika EU-medel för finansiering kan framför allt vara en fördel för projekt inom transporter, forskning och digital teknik. För ett projekt som kombinerar medel från InvestEU med andra EU-bidrag gäller InvestEU:s regler för hela projektet.

Hur ansöker man om finansiering?

De projektansvariga ansöker direkt hos EIB, sina nationella eller regionala utvecklingsbanker, eller de nationella representationerna för andra finansieringspartner såsom EBRD, Världsbanken eller Europarådets utvecklingsbank. Finansieringspartnern lämnar sedan förslaget till kommissionen med ansökan om EU-garantin.

SME:s fortsätter att ansöka hos sin lokala affärsbank eller statliga bank, vars finansiella produkter omfattas av EU-garantin. Den lokala mellanhanden, vilken i Sverige utgörs av ALMI, meddelar sedan om finansieringsprogrammet i fråga täcks av InvestEU-fonden.

Hur kan SBH:s medlemmar nyttja InvestEU?

Finansieringsmöjligheterna genom EU:s olika program är goda. Inom EU:s ramprogram för forskning och innovation i nästa programperiod (Horisont Europa) och Europeiska Regionalfonden (ERUF) finns prioriteringar som stämmer väl överens med de prioriterade områdena inom InvestEU-programmet vilket öppnar upp för möjligheter till synergieffekter och finansiering för projekt i regionen.

I kommissionens landspecifika rapport för Sverige 2019 lyftes behovet av ytterligare investeringar i Småland med öarna för att stärka Sveriges innovationskapacitet och konkurrenskraft. Kommissionen uppmuntrar medlemsländerna att i allt större utsträckning använda återbetalningsbara finansieringsinstrument (lån, garantier och riskkapital) för att stödja utvecklingen i SMEs. EU kan således bidra till forskning och innovativa idéer som gynnar Europas konkurrenskraft och dess regioner.

Behovet av innovativa lösningar i regionen är stort inom flera områden. InvestEU kan nyttjas för att finansiera både små och stora projekt som bidrar till regionens utveckling. Med hjälp av medel från InvestEU och synergier mellan EU:s olika program kan regionen skapa en innovationsutveckling som bygger på regionens styrkor för att lösa globala och regionala samhällsutmaningar. Vidare kan InvestEU och synergieffekterna användas för att skapa starka kluster och klusterinitiativ mellan näringsliv, offentlig sektor och akademi samt bidra till en bättre matchning mellan innovationer och riskkapital i Småland-Blekinge-Halland. Möjligheten finns att nyttja synergieffekterna för att stärka växande och innovativa företag samt locka till sig unga talanger till regionen genom att satsa på regionala styrkor och utveckla internationellt starka innovationsmiljöer.

För mer information och referenslista:

<https://www.consilium.europa.eu/en/policies/investment-plan/invest-eu/>

https://ec.europa.eu/info/funding-tenders/how-eu-funding-works/who-eligible-funding/funding-opportunities-small-businesses_sv

https://ec.europa.eu/info/business-economy-euro/growth-and-investment/financing-investment/financing-programmes-smes_en

<https://www.europarl.europa.eu/news/en/press-room/20190410IPR37569/investeu-programme-big-boost-for-jobs-growth-and-investment>

<https://www.consilium.europa.eu/en/policies/investment-plan/invest-eu/>

<https://www.europarl.europa.eu/legislative-train/theme-new-boost-for-jobs-growth-and-investment/file-mff-investeu>

http://europa.eu/rapid/press-release_IP-18-3885_en.htm

http://europa.eu/rapid/press-release_MEMO-18-4010_en.htm

<https://skl.se/download/18.346ef5d61618097197444b7b/1518438439285/2%20Kapitalf%C3%B6rs%C3%B6rjning%20till%20f%C3%B6retag%20%E2%80%93%20EU%20fonder.pdf>